

## **Kortperiodisk sysselsättningsstatistik**

### **1:a kvartalet 2002**

Short-term employment 1st quarter of 2002

---

## **I korta drag**

### **Antalet anställda ökade med 44 000**

Antalet anställda för hela arbetsmarknaden uppgick 1:a kvartalet 2002 till 3 872 600. Detta är en ökning med 1,2 procent (ca 44 400 anställda) jämfört med 1:a kvartalet 2001. Antalet anställda inom den privata sektorn ökade med 0,7 procent (ca 18 300 anställda) jämfört med den offentliga sektorn som ökade med 2,0 procent (ca 26 100 anställda).

För hela ekonomin var ökningen av antalet anställda kvinnor större än för män, 1,5 respektive 0,9 procent, jämfört med samma kvartal föregående år. Den största ökningen har skett i den offentliga sektorn där antalet anställda kvinnor har ökat med 2,3 procent jämfört med 1,0 procent för män.

### **Nedgång inom IT-branschen**

Antalet anställda inom IT-branschen har minskat med -4,7 procent (ca 7 400 anställda) mellan 1:a kvartalet 2001 och 1:a kvartalet 2002. Antalet anställda kvinnor minskade mer än antalet anställda män, -7,2 respektive -3,6 procent. Nedgången står i kontrast mot föregående kvartal då IT-branschen visade en uppgång på 6,3 procent jämfört med kvartal 4 2000. Totalt inom IT-branschen finns ca 149 000 anställda.

Utvecklingen av antalet anställda varierar mellan olika näringsgrenar. Branschen kemisk och stenkolsindustri, petroleum och kärnbränsle ökade kraftigt (19,6 procent). Även branschen banker och andra kreditinstitut visade en stor ökning (12,0 procent). Inom parti och detaljhandeln har antalet anställda minskat (-1,2 procent) medan antalet anställda inom byggindustrin har ökat (0,4 procent) jämfört med motsvarande kvartal förra året. Förändringen för handeln och byggindustrin är dock inte statistiskt säkerställd.

### **Kvinnor nyanställs på visstid**

Under 1:a kvartalet 2002 nyanställdes 255 000 personer. Av de nyanställda kvinnorna fick ca 70 % visstidsanställning medan motsvarande siffra för männen var ca 55 %. Antalet avgångna under samma period uppgick till 182 000 personer.



**Statistiska centralbyrån**  
Statistics Sweden

Annika Norlén, SCB, tfn 019-17 67 64, annika.norlen@scb.se

Statistiken har producerats av SCB, som ansvarar för officiell statistik inom området.

ISSN 0082-0237 Serie AM – Arbetsmarknad. Utkom den 17 maj 2002.  
Tidigare publicering: Se avsnittet Fakta om statistiken.  
Utgivare av Statistiska meddelanden är Svante Öberg, SCB.

## Innehåll

<b>Statistiken med kommentarer</b>	<b>4</b>
<b>Sysselsättning</b>	<b>4</b>
Andelen anställda efter sektor	4
Sysselsättningsutveckling	4
Andelen offentligt anställda per län	5
Sysselsättningsutveckling inom industrin <sup>1</sup> – internationell jämförelse	6
<b>Sjukfrånvaro</b>	<b>6</b>
Sjukfrånvaron efter sektor och kön, 1:a kvartalet 2002	7
<b>Personalomsättning i privat sektor</b>	<b>8</b>
Tillsvidare nyanställda och avgångna i procent av totalt tillsvidareanställda, kvartal 1 1990 – kvartal 1 2002	8
<b>Tabeller</b>	<b>9</b>
Teckenförklaring	9
1. Antalet anställda efter sektor, kön och anställningsform, 1:a kvartalet 2002	9
2. Antalet anställda efter näringsgren och anställningsförhållande. Privat sektor, 1:a kvartalet 2002	10
3. Antalet anställda efter näringsgren. Privat sektor, januari, februari och mars 2002	11
4. Procentuell fördelning av antalet anställda efter näringsgren och kön. Privat sektor, 1:a kvartalet 2002	12
5. Andel visstidsanställda i procent av totalt antal anställda efter näringsgren. Privat sektor, 1:a kvartalet 1991 – 1:a kvartalet 2002	13
6A. Antal anställda efter sektor och län, 1:a kvartalet 2002 (Förändring i procent)	14
6B. Procentuell fördelning av anställda efter län och kön, 1:a kvartalet 2002	15
6C. Antal anställda efter län och bransch. Privat sektor, 1:a kvartalet 2002	16
7. Antal anställda efter storleksklass och bransch. Privat sektor, 1:a kvartalet 2002	19
8. Index: Antal anställda efter näringsgren och anställningsförhållande. Privat sektor, kvartal 1 1995 - kvartal 1 2002 (1990:1=100)	21
9. Andel <sup>1</sup> frånvarande i procent efter frånvaroorsak, sektor och kön. Privat sektor, 1:a kvartalet 2002	22
10A. Andel <sup>1</sup> frånvarande i procent av totalt antal anställda efter näringsgren och frånvaroorsak, 1:a kvartalet 2002	23
10B. Andel <sup>1</sup> frånvarande i procent efter näringsgren och frånvaroorsak. Privat sektor, 1:a kvartalet 2002.	23
10C. Andel <sup>1</sup> frånvarande i procent efter näringsgren och frånvaroorsak. Offentlig sektor, 1:a kvartalet 2002	24
10C. Andel <sup>1</sup> frånvarande i procent efter näringsgren och frånvaroorsak. Offentlig sektor, 1:a kvartalet 2002	24
11. Andel sjukfrånvarande efter län. 1:a kvartalet 2002	24
12. Andel frånvarande i procent av totalt antal anställda efter storleksklass, kön och frånvaroorsak. Privat sektor, 1:a kvartalet 2002	25

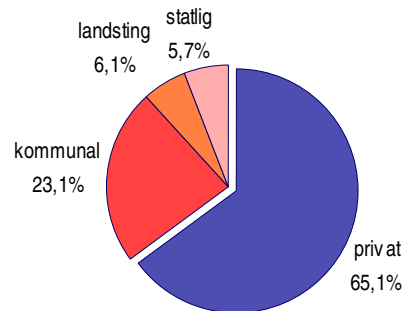
13. Frånvaroutvecklingen efter frånvaroorsak. Privat sektor, 1:a kvartalet 1990- 1:a kvartalet 2002	26
14. Antal nyanställda och avgångna efter sektor, kön och anställningsförhållande, 1:a kvartalet 2002	27
15A. Andelen tillsvidare nyanställda och avgångna i procent av totalt antal tillsvidareanställda efter näringsgren, 1:a kvartalet 2002	28
15B. Andelen tillsvidare nyanställda och avgångna i procent av totalt antal tillsvidareanställda efter näringsgren. Privat sektor, 1:a kvartalet 2002	28
15C. Andelen tillsvidare nyanställda och avgångna i procent av totalt antal tillsvidareanställda efter näringsgren. Offentlig sektor, 1:a kvartalet 2002	29
16. Andel tillsvidare nyanställda och avgångna i procent av antal tillsvidareanställda efter storleksklass och bransch. Privat sektor, 1:a kvartalet 2002	30
17. Andel tillsvidareanställda och avgångna i procent av totalt tillsvidareanställda efter storleksklass och utveckling. Privat sektor, 1:a kvartalet 2002	31
<b>Fakta om statistiken</b>	<b>32</b>
<b>Detta omfattar statistiken</b>	<b>32</b>
Objekt och population	32
Statistiska mått	32
Redovisningsgrupper	32
<b>Definitioner och förklaringar</b>	<b>32</b>
<b>Så görs statistiken</b>	<b>33</b>
Datainsamling	33
Urvalsundersökning	33
<b>Statistikens tillförlitlighet</b>	<b>33</b>
Urval	33
Ramtäckning	34
Mätning	34
Bortfall	34
Bearbetning	35
Modellantaganden	35
Redovisning av osäkerhetsmått	35
<b>Bra att veta</b>	<b>35</b>
Spridning	35
Annan statistik	35
<b>In English</b>	<b>36</b>
<b>Summary</b>	<b>36</b>
<b>List of tables</b>	<b>36</b>
<b>List of terms</b>	<b>37</b>

## Statistiken med kommentarer

### Sysselsättning

Nedanstående diagram visar fördelningen av antalet anställda över de olika sektorerna under 1:a kvartalet 2002.

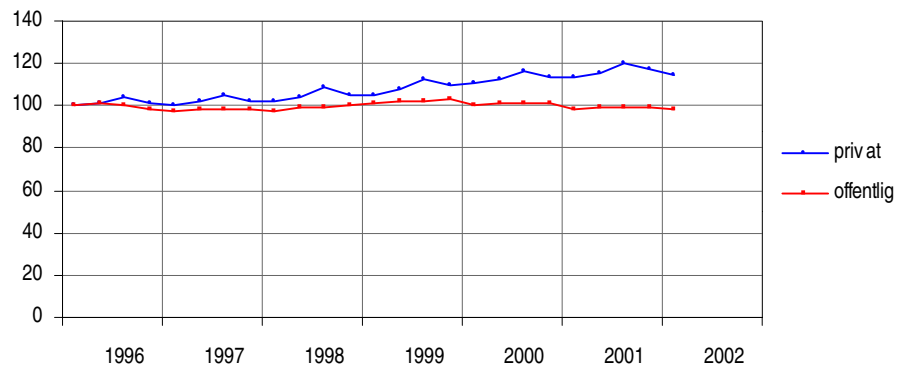
#### Andelen anställda efter sektor



I nedanstående diagram visas hur sysselsättningsutvecklingen har varit från 1996 inom den offentliga sektorn jämfört med den privata sektorn.

#### Sysselsättningsutveckling

Index=100 kvartal 1-96



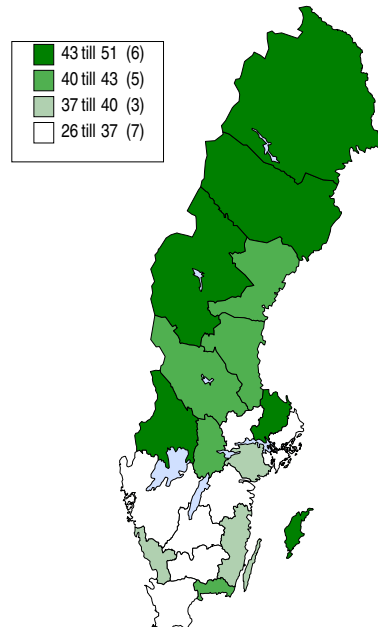
Data t.o.m. kvartal 1 2002

Första kvartalet 2000 övergick Svenska kyrkan från den offentliga sektorn till den privata sektorn (ca 23 000 anställda). Tredje kvartalet 2000 och första kvartalet 2001 räknas flera landstingsägda bolag till den privata sektorn (ca 4 000 respektive 12 000 anställda). Fr.o.m. första kvartalet 2001 räknas affärsverken samt Riksbanken till den privata sektorn (ca 16 000 anställda).

Fördelningen av de anställda mellan privat och offentlig sektor varierade mellan länen. Det län som hade minst andel offentlig sektor var Stockholms län, 26 procent och det län som hade störst andel offentlig sektor var Uppsala län med 51 procent.

### Andelen offentligt anställda per län

(Andel i procent)



Inom den privata sektorn visade tillverkningsindustrin en nedgång jämfört med föregående år, -1,9 procent. Byggindustrin visade en uppgång av antalet anställda, +0,4 procent medan handeln visade en nedgång på -1,2 procent. Utvecklingen av antalet anställda var olika för tillsvidare- och visstidsanställda beroende på bransch, vilket visas i nedanstående tabell.

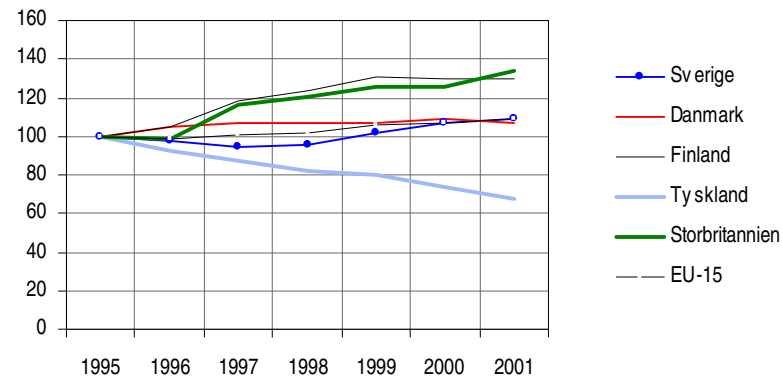
### Procentuell förändring av antalet anställda efter bransch och anställningsform inom privat sektor. 1:a kvartalet 2002 jämfört med 1:a kvartalet 2001.

SNI 92	Tillsvidare	Visstid	Totalt
A+ B Jordbruk, jakt och skogsbruk	+2,3	-7,6	+0,9
C + D Tillverkning och mineralutvinning	-1,4	-10,1	-1,9
E El-, gas-, värme- och vattenverk	-1,6	-16,1	-2,1
F Byggindustri	+0,7	-4,1	+0,4
G Parti- och detaljhandel, reparationsverkstäder	-0,9	-3,0	-1,2
H Hotell och restauranger	-2,1	-10,9	-4,6
I Transport, magasinering och kommunikation	-1,9	-16,2	-4,6
J Kreditinstitut och försäkringsbolag	+8,5	+9,5	+8,6
K Fastighetsbolag, uthyrningsfirmor och företagsservicefirmor	+3,7	+0,7	+8,6
M Utbildningsväsendet	+3,4	+2,0	+3,1
N Hälso- o sjukvård, socialtjänst och veterinärkliniker	+0,7	-7,5	-1,5
O Andra samhälleliga o personliga tjänster	+3,2	+0,3	+2,7
<b>Totalt</b>	<b>+0,3</b>	<b>-5,9</b>	<b>+0,7</b>

Diagrammet nedan visar hur antalet anställda har utvecklats inom Sveriges industri jämfört med några andra europeiska länder.

### Sysselsättningsutveckling inom byggbranschen<sup>1</sup> – internationell jämförelse

Index: genomsnitt av samtliga kvartal 1995=100



Källa: Short-term Statistics, Eurostat

samtliga data från kvartal 4 t.o.m. 2001

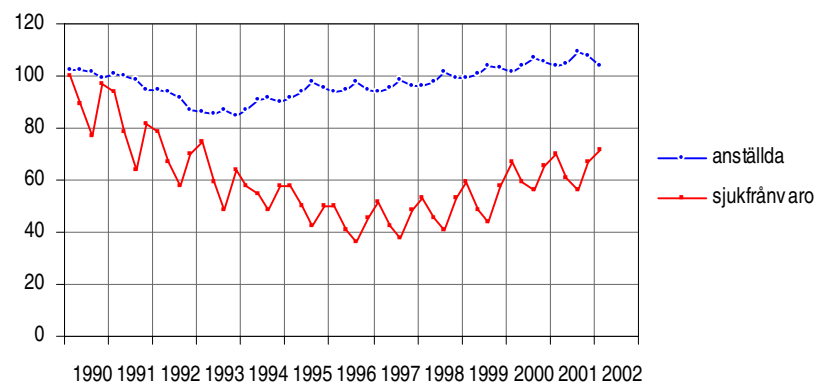
1) Med byggbranschen menas bransch F (SNI 92)

### Sjukfrånvaro

Den totala sjukfrånvaron uppgick 1:a kvartalet 2002 till 5,0 procent. Inom den privata sektorn uppgick sjukfrånvaron till 4,6 procent vilket är en ökning med 0,1 procentenheter jämfört med motsvarande kvartal 2001. Diagrammet nedan illustrerar utvecklingen av sjukfrånvaron inom den privata sektorn jämfört med sysselsättningen. Sjukfrånvaro mäts som andel av totalt antal anställda.

### Sjukfrånvaro- och sysselsättningsutvecklingen, privat sektor

Index=100 kvartal 1 1990



data t.o.m. kvartal 1 2002

I början av 1990-talet minskade både sysselsättningen och sjukfrånvaron. Även efter 1994, då sysselsättningen började öka, fortsatte sjukfrånvaron att minska. Under senare år har dock sjukfrånvaron ökat igen.

Sjukfrånvaron är i genomsnitt högre bland arbetsställen med många anställda än i arbetsställen med få. Detta illustreras i tabellen nedan.

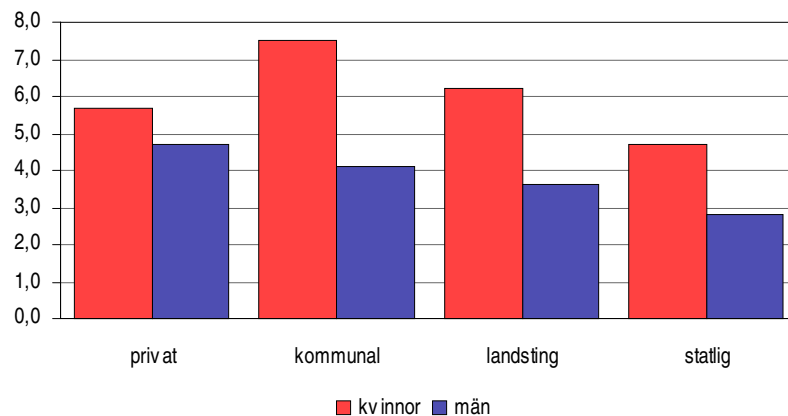
### Sjukfrånvaron efter arbetsställets storlek, privat sektor

Antal anställda	1:a kvartalet	
	2001	2002
1- 4	2,7	2,2
5- 9	3,0	2,7
10- 19	3,6	3,4
20- 49	4,8	4,9
50- 99	5,1	6,1
100- 199	5,8	5,9
200-	5,9	6,0

Diagrammet nedan visar hur sjukfrånvaron ser ut inom de olika sektorerna.

### Sjukfrånvaron efter sektor och kön, 1:a kvartalet 2002

procent



Sjukfrånvaronivån är högre bland kvinnor än bland män inom alla sektorer, vilket nedanstående tabell visar.

### Kvinnors sjukfrånvaro i relation till mäns sjukfrånvaro efter sektor

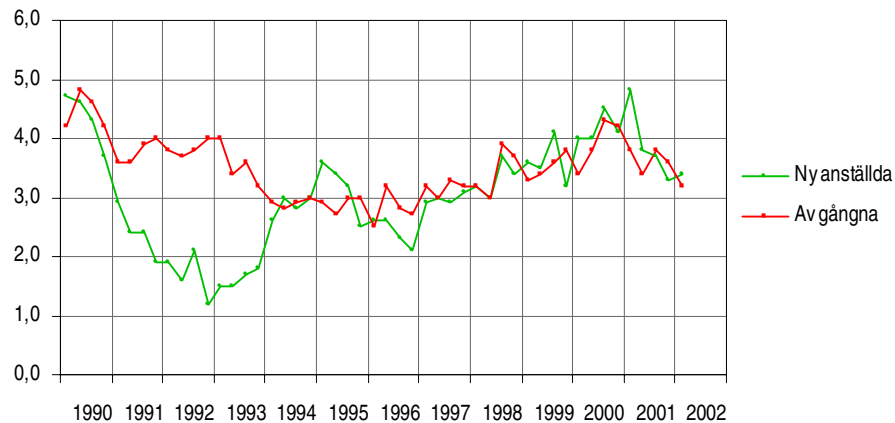
Sektor	Kvartal 1 -01	Kvartal 2 -01	Kvartal 3 -01	Kvartal 4 -01	Kvartal 1 -02
Privat	141	151	148	143	143
Kommunal	208	194	185	173	183
Landsting	183	215	213	157	172
Stat	171	162	179	177	169
<b>Totalt</b>	<b>158</b>	<b>169</b>	<b>170</b>	<b>161</b>	<b>159</b>

## Personalomsättning i privat sektor

Diagrammet nedan illustrerar personalomsättningens utveckling, nyanställda och avgångna, bland tillsvidareanställda inom den privata sektorn.

### Tillsvidare nyanställda och avgångna i procent av totalt tillsvidareanställda, kvartal 1 1990 – kvartal 1 2002

procent



data t.o.m kvartal 1 2002

Personalomsättning för tillsvidareanställda i privat sektor uppgick första kvartalet 2002 till 6,6 procent vilket är en minskning med 2,0 procentenheter jämfört med motsvarande kvartal 2001.

Utvecklingen över tiden för kvinnor respektive män åskådliggörs i nedanstående tabell.

### Andel tillsvidare nyanställda respektive avgångna i procent av antalet tillsvidareanställda inom privat sektor

Kvartal/År	Tillsvidare nyanställda		Tillsvidare avgångna	
	Kvinnor	Män	Kvinnor	Män
Kvartal 1-94	3,1	3,0	3,2	2,9
Kvartal 1-95	2,9	2,4	3,0	2,5
Kvartal 1-96	2,6	2,0	3,1	2,1
Kvartal 1-97	3,0	2,9	2,9	3,3
Kvartal 1-98	3,0	3,7	3,3	3,9
Kvartal 1-99	3,8	3,6	3,6	3,4
Kvartal 1-00	4,3	3,8	3,3	3,4
Kvartal 1-01	4,8	4,7	3,9	3,7
Kvartal 1-02	3,6	3,3	3,5	3,1



## Tabeller

### Teckenförklaring

Explanation of symbols

–	Noll	Zero
0	Mindre än 0,5	Less than 0.5
0,0	Mindre än 0,05	Less than 0.05
..	Uppgift inte tillgänglig eller för osäker för att anges	Data not available
.	Uppgift kan inte förekomma	Not applicable
*	Preliminär uppgift	Provisional figure

### 1. Antalet anställda efter sektor, kön och anställningsform, 1:a kvartalet 2002

1. Employment by sector, sex and terms of employment, 1st quarter of 2002

	Anställda		Årlig förändring <sup>1</sup> (%)	Tillsvidare	Visstids
Privat	2 522 168 ± 23 064		0,7 ± 1,3	2 263 100	259 100
Kvinnor	933 643 ± 16 179		0,6 ± 2,4	800 200	133 400
Män	1 588 524 ± 16 545		0,8 ± 1,5	1 462 900	125 700
Kommunal	894 777 ± 0		2,1 ± 0,0	613 800	281 000
Kvinnor	714 949 ± 0		1,7 ± 0,0	494 500	220 400
Män	179 828 ± 0		3,3 ± 0,0	119 300	60 600
Landsting <sup>2</sup>	234 797 ± 6 754		2,2 ± 3,6	200 100	34 700
Kvinnor	189 483 ± 5 829		2,0 ± 4,5	163 800	25 700
Män	45 314 ± 2 372		2,7 ± 7,6	36 300	9 100
Statlig <sup>2</sup>	220 858 ± 6 481		1,4 ± 4,0	183 600	37 300
Kvinnor	107 679 ± 5 332		6,7 ± 7,1	88 200	19 500
Män	113 178 ± 4 585		-3,1 ± 5,4	95 400	17 800
Totalt	3 872 600 ± 24 891		1,2 ± 0,9	3 260 600	612 100
Kvinnor	1 945 754 ± 18 005		1,5 ± 1,3	1 546 700	399 000
Män	1 926 844 ± 17 332		0,9 ± 1,3	1 713 900	213 200

1) Värdet till höger om ± anger ett 95%-igt konfidensintervall omkring skattningen.

2) Skattningarna för landstingssektorn och statlig sektor bör tolkas med försiktighet då undersökningen är ny fr.o.m. kvartal 1 2001 och förändringstalen har blivit tillgängliga för första gången kvartal 1 2002.

## 2. Antalet anställda efter näringsgren och anställningsförhållande. Privat sektor, 1:a kvartalet 2002

2. Number of employees by branch of industry and terms of employment. Private sector 1st quarter of 2002

SNI/Näringsgren	Anställda	Årlig förändring <sup>1</sup> (%)	Tillsvidare	Visstid	
<b>A+B</b>	<b>Jordbruk, jakt o skogsbruk</b>	31 482 ± 1 151	0,9 ± 5,5	27 600	3 900
<b>C+D</b>	<b>Tillverkning o mineralutvinning</b>	722 813 ± 6 958	-1,9 ± 1,2	684 400	38 400
<b>C</b>	<b>Gruvor och mineralutvinning</b>	7 654 ± 996	1,1 ± 15,6	7 200	500
<b>D</b>	<b>Tillverkningsindustri</b>	715 159 ± 6 956	-1,9 ± 1,2	677 300	37 900
15-16	Livsmedel, dryckesvaror o tobaksindustri	60 858 ± 3 020	-4,4 ± 6,7	53 000	7 900
17	Textilindustri	10 246 ± 1 184	-2,2 ± 13,9	9 800	500
18-19	Beklädnads, läder o lädervaruindustri	3 104 ± 541	-18,1 ± 16,8	3 000	100
20	Trävaruindustri	36 999 ± 2 852	-2,7 ± 9,7	35 000	2 000
21	Massa, pappers o pappersvarutillverkning	42 299 ± 1 078	2,6 ± 4,1	40 300	2 000
22	Förlag, grafisk och annan reproduktionsindustri	49 222 ± 2 652	-7,1 ± 7,2	45 700	3 500
23-24	Kemisk och stenkolsindustri, petroleum och kärnbränsle	44 999 ± 1 644	19,6 ± 5,7	42 300	2 700
25	Gummi o plastvaruindustri	26 834 ± 1 703	-3,8 ± 7,5	25 200	1 600
26	Jord o stenvaruindustri	16 228 ± 1 054	-5,4 ± 8,8	15 300	900
27	Stål o metallverk	32 501 ± 1 009	0,2 ± 4,7	31 700	800
<b>28-35</b>	<b>Motsvarar verkstadsindustri</b>	364 113 ± 6 676	-2,6 ± 2,4	349 400	14 800
28	Metallvaruindustri utom maskiner och apparater	80 871 ± 5 053	0,0 ± 8,2	76 800	4 000
29	Maskinindustri som ej ingår i annan avd.	90 689 ± 4 555	-6,3 ± 6,5	87 100	3 600
30	Industri för kontorsmaskiner och datorer	4 832 ± 210	6,6 ± 9,6	4 700	100
31	Annan elektroindustri	26 105 ± 2 272	2,5 ± 11,7	25 200	900
32	Teleproduktindustri	39 806 ± 772	-8,8 ± 2,2	38 500	1 300
33	Industri för optikprodukter	25 044 ± 1 642	-5,1 ± 7,9	24 200	800
34	Industri för motorfordon	76 290 ± 1 887	-0,3 ± 3,2	73 300	3 000
35	Annan transportmedelindustri	20 476 ± 629	3,7 ± 7,3	19 600	900
36-37	Övrig tillverknings- o återvinningsindustri	27 755 ± 1 752	-8,3 ± 14,9	26 600	1 200
<b>E</b>	<b>El, gas, värme- och vattenverk</b>	22 717 ± 1 027	-2,1 ± 5,9	21 900	800
<b>F</b>	<b>Byggindustri</b>	173 875 ± 4 637	0,4 ± 3,6	165 100	8 800
451-2+455	Mark, grund o byggnadsentreprenörer, uthyrningsfirmor för byggnadsmask. Byggnadsinstallations och slutbehandlingsfirmor	91 187 ± 3 847	0,7 ± 5,9	85 000	6 200
453-4	<b>Parti och detaljhandel, reparationsverkstäder</b>	82 688 ± 3 840	0,1 ± 6,5	80 100	2 500
<b>G</b>	<b>Handel med och serviceverkstäder för motorfordon</b>	449 869 ± 11 184	-1,2 ± 3,4	402 000	47 900
50	Parti och agenturhandel utom med motorfordon	69 166 ± 3 814	1,4 ± 8,3	63 100	6 000
51	<b>Detaljhandel ej motorfordon och reparationsverkstäder</b>	181 281 ± 7 736	-2,7 ± 6,0	171 200	10 000
52	Detaljhandel med brett sortiment	199 422 ± 10 206	-0,6 ± 7,1	167 600	31 800
521	Specialiserade livsmedelsbutiker samt systembutiker och tobaksaffärer	75 585 ± 7 865	-4,0 ± 12,6	61 000	14 500
522		10 674 ± 1 984	-13,0 ± 22,7	9 100	1 500
<b>H</b>	<b>Hotell o restauranger</b>	85 908 ± 5 745	-4,6 ± 8,0	63 700	22 300
<b>I</b>	<b>Transport, magasinering och kommunikation</b>	242 399 ± 9 110	-4,0 ± 6,9	211 200	31 200
60 <sup>1</sup>	Landtransportföretag	119 832 ± 8 777	-2,4 ± 13,7	105 200	14 600
64	Post o telekommunikationsföretag	69 262 ± 9 898	1,7 ± 20,0	58 100	11 100
<b>J</b>	<b>Kreditinstitut o försäkringsbolag</b>	81 018 ± 2 871	8,6 ± 5,9	74 900	6 100
65+671	Banker o andra kreditinstitut	54 523 ± 3 624	12,0 ± 10,3	50 000	4 500
66+672	Försäkringsbolag	26 495 ± 3 216	2,1 ± 15,4	24 800	1 600
<b>K</b>	<b>Fastighetsbolag, uthyrnings och företagservicefirmor</b>	424 072 ± 10 466	3,4 ± 3,4	385 200	38 900
70	Fastighetsbolag o fastighetsförvaltare	49 689 ± 2 858	-2,3 ± 7,5	46 300	3 400
71	Uthyrningsfirmor	8 330 ± 504	1,7 ± 8,5	7 800	500
72	Datakonsulter o dataservicebyråer	85 146 ± 3 501	-1,2 ± 5,9	82 600	2 600

SNI/Näringsgren	Anställda	Årlig förändring <sup>1</sup> (%)	Tillsvidare	Visstid
73 Forsknings o utvecklingsinstitutioner	14 241 ± 784	2,4 ± 8,5	12 600	1 600
74 Andra företagsservicefirmor	266 667 ± 10 615	6,2 ± 5,6	235 900	30 800
<b>M Utbildningsväsendet</b>	35 506 ± 1 641	3,1 ± 6,9	28 000	7 500
<b>N Hälso och sjukvård, socialtjänst och veterinärkliniker</b>	122 733 ± 9 351	-1,5 ± 10,3	92 800	29 900
<b>O Andra samhällsliga och personliga tjänster</b>	127 936 ± 3 263	2,7 ± 4,1	104 800	23 100
91 Intresseorganisationer och samfund	54 165 ± 2 462	5,3 ± 6,9	40 300	13 800
92 Enheter för rekreation o sport	56 546 ± 2 317	-5,8 ± 5,5	48 400	8 200
<b>TOTALT</b>	<b>2 522 168 ± 23 064</b>	<b>0,7 ± 1,3</b>	<b>2 263 100</b>	<b>259 100</b>

1) Värdet till höger om ± anger ett 95%-igt konfidensintervall omkring skattningen.

### 3. Antalet anställda efter näringsgren. Privat sektor, januari, februari och mars 2002

3. Number of employees by industry. Private sector, January, February and March 2002

SNI/Näringsgren <sup>2</sup>	Antalet anställda totalt samt årlig förändring i procent <sup>1</sup>					
	januari		februari		mars	
Industrin	750 500	-1,1 ± 2,0	740 600	-2,0 ± 1,8	742 200	-2,5 ± 2,1
Tjänstenäringarna	1 561 100	2,0 ± 2,8	1 559 700	0,4 ± 3,0	1 561 000	3,1 ± 2,9
Övriga	201 800	0,0 ± 4,9	202 700	-0,8 ± 4,6	210 300	4,0 ± 6,6
<b>TOTALT</b>	<b>2 513 500</b>	<b>0,9 ± 1,9</b>	<b>2 503 000</b>	<b>-0,4 ± 2,0</b>	<b>2 513 500</b>	<b>1,5 ± 1,9</b>

1) Värdet till höger om ± anger ett 95%-igt konfidensintervall omkring skattningen.

2) Industrin definieras som branscherna C – E, tjänstenäringarna definieras som branscherna G – O och övriga definieras som branscherna A + B samt F.

#### 4. Procentuell fördelning av antalet anställda efter näringsgren och kön. Privat sektor, 1:a kvartalet 2002

4. Percentage distribution of employees by industry and sex. Private sector, 1st quarter of 2002

SNI/Näringsgren		Anställda i procent		
		Totalt	Kvinnor	Män
A+B	Jordbruk, jakt o skogsbruk	1,3	0,9	1,5
C+D	Tillverkning o mineralutvinning	28,7	20,4	33,5
C	Gruvor o mineralutvinningsindustri	0,3	0,1	0,4
D	Tillverkningsindustri	28,4	20,3	33,1
28-35	Verkstadsindustri	14,4	8,9	17,7
E	El, gas, värme o vattenkraft	0,9	0,6	1,1
F	Byggindustri	6,9	1,6	10,0
G	Parti o detaljhandel, reparationsverkstäder	17,8	21,2	15,9
H	Hotell o restauranger	3,4	5,3	2,3
I	Transport, magasinering o kommunikation	9,6	6,9	11,2
J	Kreditinstitut o försäkringsbolag	3,2	5,0	2,2
K	Fastighetsbolag, uthyrnings o företagsservicefirmor	16,3	17,6	15,5
M	Utbildningsväsendet	2,0	2,9	1,5
N	Hälsa o sjukvård, socialtjänst o veterinärkliniker	4,9	10,5	1,6
O	Övriga samhällliga o personliga tjänster	5,1	7,2	3,8
TOTALT		100,0	100,0	100,0

### 5. Andel visstidsanställda i procent av totalt antal anställda efter näringsgren. Privat sektor, 1:a kvartalet 1991 – 1:a kvartalet 2002

5. Proportion of temporary employees in relation to total number of employees by industry. Private sector, 1st quarter of 1990 – 1st quarter of 2002

	Kvartal/ Bransch	Andelen visstidsanställda i procent av totalt anställda					Totalt
		Tillverkn -industri.	Byggnads -industri	Handel	Hotell och restaurang	Finansiell verksamhet	
1	1991	3,4	5,1	10,2	23,9	5,9	7,6
	1992	3,0	4,4	9,0	24,7	4,8	6,8
	1993	3,5	6,3	8,4	18,5	3,9	6,8
	1994	4,9	6,8	8,8	18,7	5,1	8,1
	1995	5,9	7,9	10,0	27,0	5,2	9,6
	1996	5,0	7,6	9,4	21,9	6,2	8,7
	1997	4,6	7,0	9,2	22,6	6,7	8,8
	1998	5,8	7,8	9,8	22,3	8,1	9,8
	1999	5,6	7,2	10,8	26,4	9,1	10,4
	2000	6,4	6,4	12,0	26,6	8,8	11,3
	2001	5,8	5,3	10,9	27,8	7,5	10,8
	2002	5,3	5,1	10,6	26,0	7,5	10,3
2	1991	4,1	6,1	10,7	27,0	6,6	8,3
	1992	4,1	6,4	9,9	26,7	5,1	8,2
	1993	5,3	9,2	9,4	22,8	5,0	8,6
	1994	6,9	11,8	10,7	25,8	7,2	10,2
	1995	7,1	11,1	11,1	27,5	6,7	11,0
	1996	5,9	11,3	10,6	27,5	6,9	10,2
	1997	6,7	11,4	11,1	29,1	8,9	11,0
	1998	7,5	10,1	11,5	30,9	9,6	11,7
	1999	7,2	10,3	12,4	33,1	10,4	12,4
	2000	7,7	9,2	13,0	31,9	9,4	12,9
	2001	6,9	7,5	11,2	31,0	8,6	11,9
3	1991	4,8	7,6	12,2	28,6	8,1	9,1
	1992	4,8	9,4	11,1	27,8	5,7	9,0
	1993	6,7	12,0	11,6	25,4	5,7	10,4
	1994	8,6	14,0	12,8	30,9	7,0	11,7
	1995	7,9	12,5	12,8	28,9	6,7	11,7
	1996	6,9	13,6	11,8	30,2	8,1	11,3
	1997	8,1	11,5	12,8	30,8	9,2	12,3
	1998	8,8	12,7	13,0	30,5	9,7	13,2
	1999	8,7	11,4	14,8	33,5	10,0	14,0
	2000	8,8	9,5	13,2	31,3	9,8	13,7
	2001	7,9	8,3	12,7	30,4	8,7	12,9
4	1991	3,4	4,9	10,4	28,3	5,5	7,5
	1992	3,8	5,8	8,9	23,5	4,3	7,2
	1993	5,3	8,7	10,0	20,5	5,1	8,7
	1994	6,6	12,2	10,8	25,8	6,0	9,7
	1995	6,3	10,3	10,6	23,1	6,2	9,8
	1996	5,1	10,4	10,1	26,2	6,8	9,4
	1997	6,6	11,0	10,9	27,1	7,8	10,8
	1998	6,8	9,4	11,7	26,9	9,0	11,3
	1999	7,2	9,3	12,1	28,6	8,8	12,0
	2000	7,1	7,3	12,6	27,0	7,2	11,8
2001	6,0	6,9	11,3	26,2	7,7	11,2	

### 6A. Antal anställda efter sektor och län, 1:a kvartalet 2002 (Förändring i procent)

#### 6A. Number of employees by sector and county, 1st quarter of 2002

Län/Sektor		Offentlig	Privat	Totalt <sup>1</sup>	
Stockholm	Antal	240 057	696 289	936 346 ±	14 057
	Förändring	1,5	0,0	0,4	..
Uppsala	Antal	61 233	59 196	120 429 ±	2 821
	Förändring	-1,5	1,8	0,1	..
Södermanland	Antal	35 982	60 626	96 608 ±	2 941
	Förändring	2,9	4,7	4,0	..
Östergötland	Antal	58 266	109 000	167 266 ±	3 507
	Förändring	2,4	-1,0	0,1	..
Jönköping	Antal	52 905	101 851	154 756 ±	4 776
	Förändring	3,3	-1,3	0,3	..
Kronoberg	Antal	27 893	53 627	81 520 ±	2 064
	Förändring	2,3	1,9	2,0	..
Kalmar	Antal	35 971	61 003	96 974 ±	3 281
	Förändring	3,3	3,9	3,7	..
Gotland	Antal	11 133	10 962	22 095 ±	918
	Förändring	3,4	1,9	2,6	..
Blekinge	Antal	24 937	37 130	62 067 ±	1 511
	Förändring	-0,8	-0,6	-0,7	..
Skåne	Antal	158 800	290 090	448 890 ±	10 083
	Förändring	3,8	3,9	3,9	..
Halland	Antal	38 101	62 167	100 268 ±	2 235
	Förändring	1,0	4,0	2,8	..
Västra Götaland	Antal	225 575	449 717	675 292 ±	10 845
	Förändring	2,5	2,1	2,2	..
Värmland	Antal	46 660	62 451	109 111 ±	3 236
	Förändring	2,7	-1,0	0,5	..
Örebro	Antal	44 545	67 110	111 655 ±	2 702
	Förändring	1,0	-5,7	-3,1	..
Västmanland	Antal	35 554	68 278	103 832 ±	2 885
	Förändring	4,6	-4,0	-1,2	..
Dalarna	Antal	46 882	68 039	114 921 ±	3 411
	Förändring	2,4	0,2	1,1	..
Gävleborg	Antal	42 771	64 850	107 621 ±	3 494
	Förändring	-0,2	-1,9	-1,2	..
Västernorrland	Antal	40 868	61 091	101 959 ±	3 322
	Förändring	-0,3	2,4	1,3	..
Jämtland	Antal	22 656	29 283	51 939 ±	2 324
	Förändring	2,4	-5,5	-2,2	..
Västerbotten	Antal	50 064	58 075	108 139 ±	3 227
	Förändring	2,6	-1,1	0,6	..
Norrbotten	Antal	49 576	51 332	100 908 ±	7 023
	Förändring	-0,6	1,5	0,5	..
Totalt	Antal	1 350 433	2 522 168	3 872 602 ±	24 892
	Förändring	2,0	0,7	1,2	..
Kvinnor	Antal	1 012 111	933 643	1 945 754 ±	18 005
	Förändring	2,3	0,6	1,5	..
Män	Antal	338 322	1 588 524	1 926 846 ±	17 332
	Förändring	1,0	0,8	0,9	..

1) Värdet till höger om ± anger ett 95%-igt konfidensintervall omkring skattningen.

**6B. Procentuell fördelning av anställda efter län och kön,  
1:a kvartalet 2002**6B. Percentage distribution of employees by county and sex,  
1st quarter of 2002

Län	Anställda i procent		Totalt
	Kvinnor	Män	
Stockholm	24,9	23,3	24,1
Uppsala	2,8	2,6	2,7
Södermanland	2,1	2,5	2,3
Östergötland	3,5	4,4	4,0
Jönköping	3,4	4,0	3,7
Kronoberg	2,0	2,3	2,1
Kalmar	2,4	2,6	2,5
Gotland	0,5	0,5	0,5
Blekinge	1,1	1,6	1,4
Skåne	10,4	11,1	10,8
Halland	2,4	2,3	2,3
Västra Götaland	16,1	16,9	16,5
Värmland	2,3	2,8	2,5
Örebro	2,6	2,7	2,6
Västmanland	2,4	2,7	2,6
Dalarna	2,6	2,8	2,7
Gävleborg	2,3	2,9	2,6
Västernorrland	1,9	2,5	2,2
Jämtland	1,3	1,3	1,3
Västerbotten	2,1	2,5	2,3
Norrbotten	2,0	2,5	2,3
Totalt	100,0	100,0	100,0

**6C. Antal anställda efter län och bransch. Privat sektor, 1:a kvartalet 2002**

6C. Employees in private sector by county and industry, 1st quarter of 2002

Län	Bransch <sup>1</sup>	Antal anställda <sup>2</sup>		
Stockholm	Industrin	99 922	±	1 837
	Tjänstenäringarna	552 864	±	12 207
	Övriga	43 501	±	2 081
	Totalt	696 288	±	12 519
Uppsala	Industrin	14 621	±	618
	Tjänstenäringarna	37 546	±	2 357
	Övriga	7 027	±	935
	Totalt	59 195	±	2 611
Södermanland	Industrin	22 216	±	1 043
	Tjänstenäringarna	32 858	±	2 625
	Övriga	5 551	±	379
	Totalt	60 626	±	2 851
Östergötland	Industrin	40 463	±	1 471
	Tjänstenäringarna	59 591	±	2 692
	Övriga	8 946	±	1 057
	Totalt	109 000	±	3 245
Jönköping	Industrin	48 145	±	1 636
	Tjänstenäringarna	46 945	±	4 373
	Övriga	6 759	±	784
	Totalt	101 851	±	4 734
Kronoberg	Industrin	22 206	±	1 044
	Tjänstenäringarna	27 638	±	1 722
	Övriga	3 782	±	354
	Totalt	53 626	±	2 045
Kalmar	Industrin	27 650	±	600
	Tjänstenäringarna	28 088	±	2 995
	Övriga	5 264	±	929
	Totalt	61 003	±	3 193
Gotland	Industrin	3 082	±	141
	Tjänstenäringarna	6 588	±	799
	Övriga	1 291	±	333
	Totalt	10 962	±	878

1) Industrin definieras som branscherna C – E, tjänstenäringarna definieras som branscherna G – O och övriga definieras som branscherna A + B samt F

2) Värdet till höger om ± anger ett 95%-igt konfidensintervall omkring skattningen.



**6C. Antal anställda efter län och bransch. Privat sektor 1:a kvartalet 2002**

Län	Bransch <sup>1</sup>	Antal anställda <sup>2</sup>		
Blekinge	Industrin	16 031	±	717
	Tjänstenäringarna	18 814	±	1 003
	Övriga	2 284	±	561
	Totalt	37 130	±	1 355
Skåne	Industrin	87 573	±	2 883
	Tjänstenäringarna	174 319	±	9 157
	Övriga	28 197	±	1 699
	Totalt	290 089	±	9 749
Halland	Industrin	20 622	±	1 205
	Tjänstenäringarna	35 283	±	1 699
	Övriga	6 261	±	588
	Totalt	62 167	±	2 164
Västra Götaland	Industrin	152 299	±	3 034
	Tjänstenäringarna	264 308	±	9 381
	Övriga	33 108	±	1 572
	Totalt	449 717	±	9 984
Värmland	Industrin	23 126	±	1 464
	Tjänstenäringarna	32 971	±	2 207
	Övriga	6 353	±	1 174
	Totalt	62 450	±	2 898
Örebro	Industrin	26 760	±	767
	Tjänstenäringarna	34 031	±	2 278
	Övriga	6 317	±	802
	Totalt	67 109	±	2 534
Västmanland	Industrin	27 775	±	762
	Tjänstenäringarna	34 918	±	2 468
	Övriga	5 584	±	483
	Totalt	68 278	±	2 628
Dalarna	Industrin	25 060	±	1 040
	Tjänstenäringarna	36 113	±	2 558
	Övriga	6 865	±	1 097
	Totalt	68 038	±	2 972
Gävleborg	Industrin	28 519	±	1 035
	Tjänstenäringarna	30 096	±	2 946
	Övriga	6 234	±	780
	Totalt	64 850	±	3 219

1) Industrin definieras som branscherna C – E, tjänstenäringarna definieras som branscherna G – O och övriga definieras som branscherna A + B samt F

2) Värdet till höger om ± anger ett 95%-igt konfidensintervall omkring skattningen.

**6C. Antal anställda efter län och bransch. Privat sektor, 1:a kvartalet 2002**

Län	Bransch <sup>1</sup>	Antal anställda <sup>2</sup>	
Västernorrland	Industrin	18 356	± 703
	Tjänstenäringarna	35 953	± 2 807
	Övriga	6 780	± 559
	Totalt	61 090	± 2 947
Jämtland	Industrin	7 118	± 368
	Tjänstenäringarna	19 233	± 1 886
	Övriga	2 930	± 381
	Totalt	29 282	± 1 960
Västerbotten	Industrin	18 752	± 1 218
	Tjänstenäringarna	33 408	± 2 869
	Övriga	5 914	± 547
	Totalt	58 075	± 3 165
Norrbotten	Industrin	15 223	± 2 992
	Tjänstenäringarna	29 706	± 5 826
	Övriga	6 401	± 1 911
	Totalt	51 331	± 6 823
<b>TOTALT</b>		<b>2 522 168</b>	<b>± 23 064</b>

1) Industrin definieras som branscherna C – E, tjänstenäringarna definieras som branscherna G – O och övriga definieras som branscherna A + B samt F

2) Värdet till höger om ± anger ett 95%-igt konfidensintervall omkring skattningen.

## 7. Antal anställda efter storleksklass och bransch. Privat sektor, 1:a kvartalet 2002

7. Number of employees by size of establishment and industry. Private sector, 1st quarter of 2002

Storleksklass/Bransch		Antal anställda <sup>1</sup>		
1-4	Jordbruk, jakt o skogsbruk	14 041	±	843
	Tillverkning, mineralutvinning o energiproduktion	29 469	±	2 580
	Byggindustri	29 843	±	2 376
	Parti o detaljhandel, reparationsverkstäder	91 632	±	6 002
	Finansiell verksamhet, företagstjänster, transport och kommunikation	111 006	±	8 793
	Utbildningsväsendet, hälso o sjukvård, socialtjänst och veterinärkliniker	23 578	±	3 853
	Personliga o kulturella tjänster	47 478	±	2 691
	TOTALT	347 050	±	12 184
5-9	Jordbruk, jakt o skogsbruk	6 324	±	664
	Tillverkning, mineralutvinning o energiproduktion	33 435	±	3 576
	Byggindustri	26 360	±	2 526
	Parti o detaljhandel, reparationsverkstäder	79 643	±	8 398
	Finansiell verksamhet, företagstjänster, transport o kommunikation	76 031	±	5 378
	Utbildningsväsendet, hälso o sjukvård, socialtjänst o veterinärkliniker	23 005	±	7 601
	Personliga o kulturella tjänster	32 598	±	1 778
	TOTALT	277 398	±	13 417
10-19	Jordbruk, jakt o skogsbruk	3 843	±	569
	Tillverkning, mineralutvinning o energiproduktion	51 353	±	6 410
	Byggindustri	30 841	±	3 016
	Parti o detaljhandel, reparationsverkstäder	91 445	±	10 085
	Finansiell verksamhet, företagstjänster, transport o kommunikation	106 354	±	9 275
	Utbildningsväsendet, hälso o sjukvård, socialtjänst o veterinärkliniker	19 410	±	2 640
	Personliga o kulturella tjänster	40 721	±	4 844
	TOTALT	343 971	±	16 392
20-49	Jordbruk, jakt o skogsbruk	3 819	±	627
	Tillverkning, mineralutvinning o energiproduktion	94 049	±	6 318
	Byggindustri	36 113	±	3 193
	Parti o detaljhandel, reparationsverkstäder	82 083	±	8 856
	Finansiell verksamhet, företagstjänster, transport o kommunikation	114 075	±	12 456
	Utbildningsväsendet, hälso o sjukvård, socialtjänst o veterinärkliniker	32 563	±	4 982
	Personliga o kulturella tjänster	37 891	±	3 245
	TOTALT	400 597	±	17 874
50-99	Jordbruk, jakt o skogsbruk	2 421	±	553
	Tillverkning, mineralutvinning o energiproduktion	89 239	±	4 298
	Byggindustri	20 524	±	2 380
	Parti o detaljhandel, reparationsverkstäder	41 589	±	3 681
	Finansiell verksamhet, företagstjänster, transport o kommunikation	88 610	±	5 257
	Utbildningsväsendet, hälso o sjukvård, socialtjänst o veterinärkliniker	22 256	±	2 029
	Personliga o kulturella tjänster	26 771	±	2 662
	TOTALT	291 414	±	8 766

**7. Antal anställda efter storleksklass och bransch. Privat sektor,  
1:a kvartalet 2001**

Storleksklass/Bransch		Antal anställda <sup>1</sup>		
100-	Jordbruk, jakt o skogsbruk	1 030	±	0
	Tillverkning, mineralutvinning o energiproduktion	447 981	±	0
	Byggindustri	30 190	±	0
	Parti o detaljhandel, reparationsverkstäder	63 473	±	0
	Finansiell verksamhet, företagstjänster, transport o kommunikation	253 250	±	0
	Utbildningsväsendet, hälso o sjukvård, socialtjänst o veterinärkliniker	37 424	±	0
	Personliga o kulturella tjänster	28 382	±	0
	TOTALT	861 736	±	0
TOTALT		2 522 168	±	23 064

1) Värdet till höger om ± anger ett 95%-igt konfidensintervall omkring skattningen.

### 8. Index: Antal anställda efter näringsgren och anställningsförhållande. Privat sektor, kvartal 1 1995 - kvartal 1 2002 (1990:1=100)

8. Index of employment by industry and terms of employment. Private sector, 1st quarter of 1995 – 1st quarter of 2002 (1990:1=100)

	År-Kvartal/ Näringsgren	Tillverkningsind.		Byggindustri		Handel		Finansiell verksam.		Hotell o restaurang	
		Tillsvid.	Totalt	Tillsvid.	Totalt	Tillsvid.	Totalt	Tillsvid.	Totalt	Tillsvid.	Totalt
(1990 <sup>1</sup> )	1	859,7	896,8	205,2	219,5	439,2	490,7	81,2	85,4	63,3	88,0
1995	1	77,5	78,9	66,0	67,1	86,5	86,0	92,2	92,5	78,4	77,2
	2	77,5	80,0	68,2	71,7	85,8	86,4	91,4	93,1	78,4	77,7
	3	79,3	82,6	74,4	79,5	87,9	90,2	92,9	94,6	85,0	86,0
	4	79,9	81,7	73,2	76,3	87,3	87,4	91,1	92,4	84,8	79,3
1996	1	80,4	81,2	68,8	69,6	87,1	86,1	90,6	91,9	84,8	78,2
	2	80,4	81,9	69,5	73,3	86,5	86,6	90,1	92,0	80,1	79,4
	3	79,8	82,2	73,1	79,1	87,3	88,6	88,3	91,3	82,5	85,0
	4	79,5	80,4	71,1	74,2	87,1	86,7	87,7	89,5	80,9	78,8
1997	1	78,9	79,3	68,0	68,4	86,8	85,6	92,0	93,8	81,5	75,8
	2	78,6	80,8	67,5	71,2	86,0	86,5	91,1	95,1	80,3	81,5
	3	78,6	82,0	70,1	74,1	87,6	90,0	92,0	96,4	81,7	84,9
	4	78,6	80,6	68,0	71,4	86,9	87,3	90,9	93,7	79,8	78,8
1998	1	78,9	80,3	67,1	68,0	87,9	87,3	88,9	92,0	89,9	83,3
	2	79,1	81,9	68,2	70,9	87,1	88,1	87,9	92,5	89,9	93,6
	3	79,4	83,4	70,6	75,5	89,6	92,2	86,8	91,5	91,2	94,3
	4	79,7	82,0	70,7	73,0	89,3	90,5	86,3	90,2	92,4	90,9
1999	1	79,9	81,1	70,5	71,1	87,8	88,1	86,9	91,0	94,0	91,9
	2	79,4	81,9	71,7	74,7	87,3	89,2	85,7	91,0	94,0	101,1
	3	79,4	83,4	75,2	79,4	89,4	93,9	87,9	92,9	99,2	107,3
	4	79,1	81,7	75,1	77,4	89,6	91,3	87,2	90,9	97,8	98,5
2000	1	79,3	81,2	73,5	73,4	90,8	92,4	84,2	87,8	97,6	95,7
	2	79,2	82,3	74,9	77,1	91,9	94,6	85,7	89,9	100,0	105,7
	3	80,1	84,2	81,6	84,3	91,9	94,7	88,9	93,7	99,4	104,0
	4	80,2	82,8	80,8	81,5	91,3	93,5	88,8	91,0	100,0	98,5
2001	1	79,9	81,3	79,9	78,9	92,4	92,7	85,0	87,4	102,8	102,4
	2	80,1	82,5	80,3	81,1	91,3	92,1	85,2	88,6	101,1	105,5
	3	80,3	83,6	83,7	85,3	94,1	96,4	93,7	97,7	103,6	107,0
	4	79,4	80,9	83,1	83,4	92,8	93,6	93,3	96,1	102,7	100,1
2002	1	78,8	79,8	80,5	79,2	91,5	91,7	92,2	94,8	100,6	97,7

1) För kvartal 1 1990 redovisas antal i tusental.

### 9. Andel<sup>1</sup> frånvarande i procent efter frånvaroorsak, sektor och kön. Privat sektor, 1:a kvartalet 2002

9. Proportion of absent employees in relation to total number of employees by reason of absence, sector and sex. Private sector, 1st quarter of 2002

Sektor/ Frånvaroorsak	Sjukdom <sup>3</sup>	Semester <sup>3</sup>	Övrig frånvaro <sup>3</sup>
<i>Privat</i>			
Kvinnor	5,7 ± 0,2	1,5 ± 0,1	5,1 ± 0,3
Män	4,0 ± 0,2	1,3 ± 0,1	2,0 ± 0,1
Totalt	4,6 ± 0,2	1,4 ± 0,1	3,1 ± 0,1
Förändring totalt <sup>2</sup>	0,1 ± 0,2	-0,1 ± 0,2	0,0 ± 0,2
<i>Kommunal</i>			
Kvinnor	7,5 ± 0,4	1,1 ± 0,1	6,2 ± 0,4
Män	4,1 ± 0,5	0,9 ± 0,2	3,3 ± 0,6
Totalt	6,7 ± 0,3	1,1 ± 0,1	5,5 ± 0,4
Förändring totalt <sup>2</sup>	0,1 ± 0,5	-0,3 ± 0,2	-0,3 ± 0,5
<i>Landsting</i>			
Kvinnor	6,2 ± 0,3	1,7 ± 0,1	7,7 ± 0,4
Män	3,6 ± 0,4	1,7 ± 0,2	6,6 ± 0,4
Totalt	5,7 ± 0,3	1,7 ± 0,1	7,5 ± 0,3
Förändring totalt <sup>2</sup>	0,6 ± 0,4	0,2 ± 0,2	-0,6 ± 0,5
<i>Statlig</i>			
Kvinnor	4,7 ± 0,3	2,3 ± 0,2	5,3 ± 0,4
Män	2,8 ± 0,2	2,0 ± 0,2	3,3 ± 0,3
Totalt	3,7 ± 0,2	2,1 ± 0,2	4,3 ± 0,3
Förändring totalt <sup>2</sup>	0,0 ± 0,3	-0,5 ± 0,3	-0,3 ± 0,5
<i>Totalt</i>			
Kvinnor	6,2 ± 0,2	1,5 ± 0,1	5,7 ± 0,2
Män	3,9 ± 0,2	1,3 ± 0,1	2,3 ± 0,1
Totalt	5,0 ± 0,1	1,4 ± 0,1	3,9 ± 0,1
Förändring totalt <sup>2</sup>	0,1 ± 0,2	-0,2 ± 0,1	-0,1 ± 0,2

1) Frånvaron mäts som andel av totalt antal anställda

2) Förändringstalen uttrycker den årliga förändringen i procentenheter.

3) Värdet till höger om ± anger ett 95%-igt konfidensintervall omkring skattningen.

### 10A. Andel<sup>1</sup> frånvarande i procent av totalt antal anställda efter näringsgren och frånvaroorsak, 1:a kvartalet 2002

10A. Proportion of employees absent from work in relation to total number of employees by industry, 1st quarter of 2002

Bransch/Orsak	Sjukdom	Semester	Övrigt
A+B Jordbruk, jakt o skogsbruk	3,6	0,8	2,6
C+D Tillverkning o mineralutvinning	6,2	1,3	4,1
E El, gas, värme o vattenkraft	3,4	1,5	2,5
F Byggindustri	3,8	0,8	1,3
G Parti o detaljhandel, reparationsverkstäder	3,8	1,6	2,7
H Hotell o restauranger	3,6	1,0	3,2
I Transport, magasinering o kommunikation	5,7	1,5	2,7
J Kreditinstitut o försäkringsbolag	3,4	2,1	4,4
K Fastighetsbolag, uthyrnings- o företagsservicefirmor	3,7	1,4	2,9
L Offentlig förvaltning	4,4	2,2	4,2
M+K73 Utbildningsväsendet	5,0	0,7	4,8
N Hälso- o sjukvård, socialtjänst o veterinärkliniker	6,4	1,4	6,2
O Övriga samhällliga- o personliga tjänster	4,1	2,2	3,0
<b>Totalt</b>	<b>5,0</b>	<b>1,4</b>	<b>3,9</b>

1) Frånvaron mäts som andel av totalt antal anställda

### 10B. Andel<sup>1</sup> frånvarande i procent efter näringsgren och frånvaroorsak. Privat sektor, 1:a kvartalet 2002.

10B. Proportion of employees absent from work in relation to total number of employees by industry. Private sector, 1st quarter of 2002.

Bransch/Orsak	Sjukdom	Semester	Övrigt
A+B Jordbruk, jakt o skogsbruk	2,3	0,7	2,8
C+D Tillverkning o mineralutvinning	6,2	1,3	4,1
E El, gas, värme o vattenkraft	3,4	1,5	2,6
F Byggindustri	3,7	0,6	1,1
G Parti o detaljhandel, reparationsverkstäder	3,8	1,6	2,7
H Hotell o restauranger	3,2	1,1	3,1
I Transport, magasinering o kommunikation	5,7	1,5	2,7
J Kreditinstitut o försäkringsbolag	3,4	2,1	4,4
K Fastighetsbolag, uthyrnings- o företagsservicefirmor	3,7	1,4	2,9
M+K73 Utbildningsväsendet	4,2	1,1	2,8
N Hälso- o sjukvård, socialtjänst o veterinärkliniker	3,8	1,3	2,9
O Övriga samhällliga- o personliga tjänster	3,9	2,5	3,0
<b>Totalt</b>	<b>4,6</b>	<b>1,4</b>	<b>3,1</b>

1) Frånvaron mäts som andel av totalt antal anställda

### 10C. Andel<sup>1</sup> frånvarande i procent efter näringsgren och frånvarorsak. Offentlig sektor, 1:a kvartalet 2002

10C. Proportion of employees absent from work in relation to total number of employees by industry. Public sector, 1st quarter of 2002

Bransch/Orsak		Sjukdom	Semester	Övrigt
E	El, gas, värme o vattenkraft	3,4	2,1	2,0
F	Byggindustri	5,3	2,0	3,0
L	Offentlig förvaltning	4,3	2,2	4,1
M+K73	Utbildningsväsendet	5,1	0,7	5,1
N	Hälso- o sjukvård, socialtjänst o veterinärkliniker	6,9	1,4	6,9
O	Övriga samhällsliga- o personliga tjänster	4,5	1,2	3,1
Totalt		5,9	1,4	5,7

1) Frånvaron mäts som andel av totalt antal anställda

### 11. Andel sjukfrånvarande efter län. 1:a kvartalet 2002

11. Proportion of employees absent due to sick leave by county, 1st quarter of 2002

Län	Andel sjukfrånvarande totalt <sup>1</sup>
Stockholm	4,5 ± 0,3
Uppsala	6,2 ± 1,0
Södermanland	4,7 ± 0,6
Östergötland	4,1 ± 0,5
Jönköping	4,7 ± 0,6
Kronoberg	5,5 ± 1,0
Kalmar	5,9 ± 0,9
Gotland	5,8 ± 1,2
Blekinge	5,4 ± 1,0
Skåne	5,1 ± 0,5
Halland	3,6 ± 0,6
Västra Götaland	4,8 ± 0,3
Värmland	5,7 ± 0,8
Örebro	6,2 ± 0,6
Västmanland	5,6 ± 0,8
Dalarna	5,6 ± 0,6
Gävleborg	4,6 ± 0,7
Västernorrland	3,9 ± 0,7
Jämtland	6,5 ± 1,3
Västerbotten	6,4 ± 1,0
Norrbotten	6,4 ± 1,0
Totalt	5,0 ± 0,1

1) Värdet till höger om ± anger ett 95%-igt konfidensintervall omkring skattningen



**12. Andel frånvarande i procent av totalt antal anställda efter storleksklass, kön och frånvarorsak. Privat sektor, 1:a kvartalet 2002**

12. Proportion of absent employees in relation to total number of employees by size of establishment, sex, and reasons for absence. Private sector, 1st quarter of 2002

Storleksklass/Kön		Sjukdom	Semester	Övrig frånvaro	Total frånvaro
1-4	Kvinnor	3,2	2,0	2,7	7,9
	Män	1,6	1,1	0,5	3,3
	Totalt	2,2	1,4	1,3	4,9
5-9	Kvinnor	3,8	0,8	4,7	9,3
	Män	2,0	1,0	0,9	3,9
	Totalt	2,7	0,9	2,4	6,0
10-19	Kvinnor	4,5	1,3	3,7	9,5
	Män	2,7	1,0	1,0	4,8
	Totalt	3,4	1,1	2,0	6,6
20-49	Kvinnor	5,0	1,5	4,0	10,6
	Män	4,8	1,2	1,8	7,8
	Totalt	4,9	1,3	2,6	8,9
50-99	Kvinnor	7,2	1,3	5,2	14,1
	Män	5,5	1,6	2,1	9,4
	Totalt	6,1	1,5	3,3	11,2
100-199	Kvinnor	7,3	1,6	5,9	14,9
	Män	5,1	1,5	2,7	9,3
	Totalt	5,9	1,5	3,9	11,4
200-	Kvinnor	7,8	1,8	7,8	17,7
	Män	5,1	1,6	3,5	10,2
	Totalt	6,0	1,7	5,0	12,8
Totalt	Kvinnor	5,7	1,5	5,1	12,4
	Män	4,0	1,3	2,0	7,3
	Totalt	4,6	1,4	3,1	9,2

**13. Frånvaroutvecklingen efter frånvaroorsak. Privat sektor,  
1:a kvartalet 1991- 1:a kvartalet 2002**

13. Development of employees' absence according to reason. Private sector, 1st quarter of 1991 – 1st quarter of 2002

	Kvartal/År Frånvaroorsak	Sjukdom	Semester	Övrig frånvaro
1	1991	6,0	1,4	4,4
	1992	5,0	1,4	4,2
	1993	4,8	1,5	4,0
	1994	3,7	1,5	3,4
	1995	3,7	1,3	3,4
	1996	3,2	1,3	3,0
	1997	3,3	1,3	3,0
	1998	3,4	1,4	2,8
	1999	3,8	1,2	2,8
	2000	4,3	1,4	3,1
	2001	4,5	1,5	3,1
	2002	4,6	1,4	3,1
	2	1991	5,0	2,6
1992		4,3	3,7	4,0
1993		3,8	3,0	3,7
1994		3,5	2,8	3,3
1995		3,2	3,0	3,1
1996		2,6	2,3	2,9
1997		2,7	2,6	2,7
1998		2,9	2,9	2,5
1999		3,1	2,1	2,5
2000		3,8	2,3	2,8
2001		3,9	2,5	2,9
3	1991	4,1	20,9	3,7
	1992	3,7	19,7	3,5
	1993	3,1	19,1	3,3
	1994	3,1	17,8	3,1
	1995	2,7	17,9	2,9
	1996	2,3	19,6	2,6
	1997	2,4	20,2	2,6
	1998	2,6	20,0	2,6
	1999	2,8	17,1	2,4
	2000	3,6	16,2	2,8
	2001	3,6	17,3	2,7
4	1991	5,2	1,8	4,2
	1992	4,5	1,7	3,9
	1993	4,1	1,6	3,6
	1994	3,7	1,5	3,3
	1995	3,2	1,2	3,0
	1996	2,9	1,6	2,8
	1997	3,1	1,6	2,7
	1998	3,4	1,5	2,9
	1999	3,7	1,5	2,9
	2000	4,2	1,4	2,9
	2001	4,3	1,3	3,1

### 14. Antal nyanställda och avgångna efter sektor, kön och anställningsförhållande, 1:a kvartalet 2002

14. Number of hires and departures by sector, sex and terms of employment, 1st quarter of 2002

Sektor <sup>2</sup> /Kön	Nyanställda				Avgångna			
	Tillsvidare		Visstids		Tillsvidare		Visstids	
	Antal	Andel <sup>1</sup>	Antal	Andel <sup>1</sup>	Antal	Andel <sup>1</sup>	Antal	Andel <sup>1</sup>
<i>Privat</i>								
Kvinnor	28 500	3,6	55 000	41,2	27 700	3,5	32 500	24,4
Män	47 600	3,3	53 300	42,4	45 000	3,1	33 400	26,6
Totalt	76 100	3,4	108 200	41,8	72 800	3,2	65 900	25,4
<i>Kommunal</i>								
Kvinnor	6 900	1,7	29 800	26,5	7 800	2,0	12 300	10,9
Män	4 700	4,0	10 000	26,1	2 900	2,4	4 900	12,7
Totalt	11 600	2,3	39 800	26,4	10 700	2,1	17 100	11,4
<i>Landsting</i>								
Kvinnor	4 700	2,8	4 100	16,0	2 800	1,7	3 900	15,3
Män	1 100	3,1	1 900	21,5	600	1,6	1 900	21,1
Totalt	5 800	2,9	6 000	17,4	3 400	1,7	5 800	16,8
<i>Statlig</i>								
Kvinnor	1 100	1,3	2 800	14,6	1 100	1,3	2 100	10,9
Män	1 000	1,0	2 700	15,4	1 600	1,6	1 900	10,4
Totalt	2 100	1,2	5 600	15,0	2 700	1,5	4 000	10,7
<i>Totalt</i>								
Kvinnor	41 200	2,8	91 700	31,5	39 500	2,7	50 800	17,5
Män	54 400	3,2	68 000	35,6	50 100	2,9	42 000	22,0
Totalt	95 600	3,0	159 600	33,1	89 500	2,8	92 800	19,3

1) Andel uttrycker kvoten mellan nyanställda/avgångna och totalt antal tillsvidareanställda i respektive grupp.

2) Uppgifter bör tolkas med försiktighet då bortfallet avseende personalomsättningsvariabeln är stort inom kommunal- och landstings sektorer.

**15A. Andelen tillsvidare nyanställda och avgångna i procent av totalt antal tillsvidareanställda efter näringsgren, 1:a kvartalet 2002**

15A. Proportion of hires and departures of permanent employees in relation to total number of permanent employees by industry, 1st quarter of 2002

Bransch/Orsak	Nyanställda	Avgångna
A+B Jordbruk, jakt o skogsbruk	3,1	2,3
C+D Tillverkning o mineralutvinning	2,4	2,8
E El, gas, värme o vattenkraft	2,5	1,7
F Byggindustri	2,5	2,7
G Parti o detaljhandel, reparationsverkstäder	4,2	3,0
H Hotell o restauranger	8,6	6,4
I Transport, magasinering o kommunikation	3,3	3,4
J Kreditinstitut o försäkringsbolag	2,6	3,0
K Fastighetsbolag, uthyrnings- o företagsservicefirmor	4,0	4,0
L Offentlig förvaltning	1,3	1,6
M+K73 Utbildningsväsendet	2,0	1,3
N Hälso- o sjukvård, socialtjänst o veterinärkliniker	2,7	2,6
O Övriga samhällliga- o personliga tjänster	3,4	2,3
<b>TOTALT</b>	<b>3,0</b>	<b>2,8</b>

**15B. Andelen tillsvidare nyanställda och avgångna i procent av totalt antal tillsvidareanställda efter näringsgren. Privat sektor, 1:a kvartalet 2002**

15B. Proportion of hires and departures of permanent employees in relation to total number of permanent employees by industry. Privat sector, 1st quarter of 2002

Bransch/Orsak	Nyanställda	Avgångna
A+B Jordbruk, jakt o skogsbruk	3,3	2,3
C+D Tillverkning o mineralutvinning	2,4	2,8
E El, gas, värme o vattenkraft	2,6	1,7
F Byggindustri	2,6	2,8
G Parti o detaljhandel, reparationsverkstäder	4,2	3,1
H Hotell o restauranger	6,4	6,9
I Transport, magasinering o kommunikation	3,3	3,4
J Kreditinstitut o försäkringsbolag	2,6	3,1
K Fastighetsbolag, uthyrnings- o företagsservicefirmor	4,0	4,1
M+K73 Utbildningsväsendet	5,1	2,8
N Hälso- o sjukvård, socialtjänst o veterinärkliniker	3,4	3,4
O Övriga samhällliga- o personliga tjänster	3,9	2,2
<b>TOTALT</b>	<b>3,4</b>	<b>3,2</b>

**15C. Andelen tillsvidare nyanställda och avgångna i procent av totalt antal tillsvidareanställda efter näringsgren. Offentlig sektor, 1:a kvartalet 2002**

15C. Proportion of hires and departures of permanent employees in relation to total number of permanent employees by industry. Public sector, 1st quarter of 2002

Bransch/Orsak		Nyanställda	Avgångna
E	El, gas, värme o vattenkraft	1,6	1,4
F	Byggindustri	1,2	2,2
L	Offentlig förvaltning	1,3	1,6
M	Utbildningsväsendet	1,4	1,0
N	Hälso- o sjukvård, socialtjänst o veterinärkliniker	2,6	2,4
O	Övriga samhällliga- o personliga tjänster	1,7	2,4
<b>TOTALT</b>		<b>2,2</b>	<b>1,9</b>

1) Uppgifter bör tolkas med försiktighet då bortfallet avseende personalomsättningsvariabeln är stort inom kommunal- och landstings sektorerna.

**16. Andel tillsvidare nyanställda och avgångna i procent av antal tillsvidareanställda efter storleksklass och bransch. Privat sektor, 1:a kvartalet 2002**

16. Proportion of newly hired and departing permanent employees in relation to total number of permanent employees by size of establishment and industry. Private sector, 1st quarter of 2002

Storleksklass/Bransch <sup>1</sup>		Tillsvidare nyanställda <sup>2</sup>		Tillsvidare avgångna <sup>2</sup>	
1-4	Industrin	6,3	± 6,0	2,9	± 2,9
	Tjänstenäringarna	5,4	± 2,1	3,3	± 1,0
	Övriga	3,3	± 2,0	1,5	± 1,0
	Totalt	5,2	± 1,7	3,0	± 0,8
5-9	Industrin	5,8	± 5,4	1,6	± 0,7
	Tjänstenäringarna	6,4	± 2,2	4,0	± 0,9
	Övriga	4,7	± 2,9	3,4	± 3,6
	Totalt	6,1	± 1,8	3,6	± 0,8
10-19	Industrin	4,3	± 3,2	3,6	± 1,9
	Tjänstenäringarna	3,9	± 0,8	3,0	± 0,6
	Övriga	3,4	± 1,5	2,8	± 0,9
	Totalt	3,9	± 0,8	3,0	± 0,5
20-49	Industrin	3,7	± 3,0	2,2	± 0,7
	Tjänstenäringarna	3,1	± 0,6	3,8	± 0,9
	Övriga	1,8	± 0,8	3,6	± 1,1
	Totalt	3,1	± 0,8	3,4	± 0,6
50-99	Industrin	1,4	± 0,3	3,4	± 1,3
	Tjänstenäringarna	2,6	± 0,5	3,6	± 0,6
	Övriga	2,1	± 1,2	2,6	± 0,8
	Totalt	2,1	± 0,3	3,5	± 0,6
100-199	Industrin	1,5	± 0,0	2,3	± 0,0
	Tjänstenäringarna	3,1	± 0,0	3,7	± 0,0
	Övriga	1,2	± 0,0	2,8	± 0,0
	Totalt	2,4	± 0,0	3,1	± 0,0
200-	Industrin	1,6	± 0,0	2,9	± 0,0
	Tjänstenäringarna	2,5	± 0,0	3,5	± 0,0
	Övriga	0,7	± 0,0	2,3	± 0,0
	Totalt	1,9	± 0,0	3,1	± 0,0
Totalt	Industrin	2,4	± 0,6	2,8	± 0,3
	Tjänstenäringarna	4,0	± 0,5	3,5	± 0,3
	Övriga	2,7	± 0,7	2,7	± 0,7
	Totalt	3,4	± 0,4	3,2	± 0,2

1) Industrin definieras som branscherna C-E, tjänstenäringarna definieras som branscherna G-O och övriga definieras som branscherna A+B samt F.

2) Värdet till höger om ± anger ett 95%-igt konfidensintervall omkring skattningen

**17. Andel nyanställda och avgångna i procent av totalt tillsvidareanställda efter storleksklass och utveckling. Privat sektor, 1:a kvartalet 2002**

17. Proportion of hires and departures with respect to permanent employees to total number of permanent employees by size of establishment and development. Private sector, 1st quarter of 2002

Storlek/Utveckling <sup>1</sup>	Nyanställda	Avgångna	Andel arbetsställen	Antal tillsvidare anställda
<b>Arbetsställen med färre än 100 anställda</b>				
växande arbetsställen	35,5	1,3	3,8	138 200
krympande arbetsställen	0,8	24,9	3,4	154 300
konstant	0,8	0,8	92,8	1 163 100
totalt	4,1	3,4	100,0	1 455 600
<b>Arbetsställen med 100 anställda eller fler</b>				
växande arbetsställen	5,5	1,6	22,9	228 000
krympande arbetsställen	0,8	4,9	40,7	383 300
konstant	0,6	0,6	36,4	196 100
totalt	2,1	2,9	100,0	807 400
<b>Samtliga arbetsställen</b>				
växande arbetsställen	16,9	1,5	4,1	366 200
krympande arbetsställen	0,8	10,7	3,9	537 600
konstant	0,8	0,8	92,1	1 359 200
totalt	3,4	3,2	100,0	2 263 100

1) Ett växande arbetsställe definieras som ett arbetsställe där de tillsvidare nyanställda överstiger de tillsvidare avgångna i antal. På motsvarande sätt definieras ett krympande arbetsställe som ett arbetsställe där de tillsvidare avgångna överstiger de tillsvidare nyanställda i antal. Konstanta arbetsställen utgör de arbetsställen som redovisade lika många nyanställda som avgångna under mät månaden.

## Fakta om statistiken

---

Huvudsyftet med den företagsbaserade undersökningen är att med hög precision snabbt indikera förändringar av antalet anställda på detaljerad näringsgrensnivå och regional nivå samt att redovisa företagsanknutna variabler såsom sjukfrånvaro och personalomsättning.

### Detta omfattar statistiken

#### Objekt och population

*Privat sektor:* Målobjekt är arbetsställe. Arbetsställe definieras som varje adress, fastighet eller grupp av närliggande fastigheter där företaget bedriver verksamhet. Alla företag har minst ett arbetsställe. Målpopulationen utgörs av de arbetsställen inom privat sektor som har någon anställd enligt Företagsdatabasen (FDB). Med privat sektor avses enskilda firmor, enkelt bolag, handelsbolag, kommanditbolag, samtliga aktiebolag, ekonomiska och ideella föreningar och stiftelser. Offentligt ägda aktiebolag, affärsverken och riksbanken förs också hit.

*Offentlig sektor:* Målobjekt är arbetsställe. Målpopulationen utgörs av arbetsställen inom kommuner/landsting/statliga myndigheter som har någon anställd enligt FDB.

Branschen transport, magasinering och kommunikationer redovisas exklusive ombordanställda i utrikes och kustsjöfart registrerade i Sverige.

#### Statistiska mått

Statistiken utgörs av skattade värden på aggregat.

Totaler skattas med

$$\hat{Y}_q = \sum_h^H \frac{N_h}{m_h} \sum_j^{m_h} w_{hj} y_{hj}^*$$

där

q = redovisningsgrupp, h = stratum, H = antal stratum

$N_h$  = antal objekt i bruttopopulationen

$m_h$  = antal objekt som svarat inklusive objekt som ej tillhör undersökningspopulationen

$y_{hj}^*$  =  $y_{hj}$  om objekt j tillhör redovisningsgrupp q, 0 annars

$w_{hj}$  = kalibreringsvikt

#### Redovisningsgrupper

Skattningarna redovisas för olika gruppindelningar. Dessa definieras av arbetsställets näringsgren, storleksklass och län samt av organisationens sektortillhörighet.

#### Definitioner och förklaringar

##### Anställda

*Antalet anställda totalt* vid mättillfället avser personer (inkl deltid- och visstidsanställda) som var anställda en angiven dag under undersökningsperioden. Som anställda räknas även personer som vid mättillfället inte var i tjänst på grund av arbetstidens förläggning, sjukdom, semester, tjänstledighet eller dylikt. Verksamma ägare i aktiebolag är inkluderade. En anställd som har anställning vid flera olika arbetsställen räknas flera gånger. Om en anställd däremot har flera tjänster inom samma arbetsställe räknas denne bara en gång.



*Antalet visstidsanställda* vid mättillfället avser personer (såväl heltids- som deltidsanställda) som anställts för viss period eller visst uppdrag. Timavlönade räknas som visstidsanställda om de vid lönekörningen omfattas av någon löne-transaktion. Undantagna är exempelvis personer i arbetspraktik.

### **Frånvarande**

Frånvaron redovisas efter tre frånvaroorsaker:

- a) sjukdom
- b) semester
- c) övrig frånvaro som kan vara semesterlönegrundande- eller ej semesterlönegrundande frånvaro. Hit räknas ledighet med havandeskaps- eller föräldrapening, ledighet för smittbärare, ledighet för viss utbildning enligt studiestödslagen, facklig utbildning, militär repetitionsutbildning, civilförsvarsutbildning, permittering kompensationsledighet, militär grundutbildning, semesterpermittering och arbetskonflikt.

### **Personalomsättning**

Personalomsättningsmättet utgör medeltal av uppgifter för de månader som ingår i kvartalet. Personer som har haft flera tillfälliga anställningar under månaden räknas endast en gång.

*Avgångna:* Personer som har lämnat arbetsstället efter uppsägning eller på egen begäran under kvartalet.

*Nyanställda:* Personer som har anställts vid arbetsstället under kvartalet.

Personalomsättning redovisas dessutom av den årliga registerbaserade arbetsmarknadsstatistiken (RAMS). Det finns skillnader gällande mätperiod, mätobjekt och mätmetod. RAMS använder till skillnad från KS år som mätperiod, företag som mätobjekt och register som mätmetod.

## **Så görs statistiken**

### **Datainsamling**

För de utvalda objekten insamlas uppgifter om de ovan nämnda variablerna under en angiven arbetsdag i mätmånaden med hjälp av en postenkät. Den angivna arbetsdagen är alltid onsdagen i mitten av mätmånaden.

### **Urvalsundersökning**

I undersökningen för första kvartalet år 2002 uppgår urvalet för den privata sektorn till ca 19 500 arbetsställen och ca 5 500 arbetsställen för den offentliga sektorn som allokeras över olika strata. De arbetsställen som har 100 eller fler anställda respektive 500 eller fler anställda totalundersöks inom den privata respektive den offentliga sektorn. Dessa arbetsställen uppgår till ca 4 100 i antal och ingår i undersökningen varje månad. Övriga arbetsställen fördelas slumpvis i tre lika stora delar inom varje stratum där varje tredjedel svarar för en månad vardera i kvartalet. Genom att tredela urvalet speglas kvartalet bättre än om endast en månad i kvartalet undersöks.

## **Statistikens tillförlitlighet**

### **Urval**

Urvalsramen skapades ur FDB i augusti och består av arbetsställen som där är registrerade som aktiva.

Frånvarouppgifterna inom byggindustrin i den privata sektorn, samt frånvaro- och personalomsättningsuppgifterna avseende kommunal och landstingssektorerna, bör tolkas med försiktighet då bortfallet är stort för denna fråga för arbetsställen med 100 anställda eller fler.

## Ramtäckning

Mellan tidpunkten då urvalsramen upprättas och undersökningsperioderna sker fortlöpande förändringar av företag och arbetsställen. Arbetsställen nybildas, slås samman, delas eller upphör helt. Den dynamiska undersökningspopulationen överensstämmer inte helt med målpopulationen, varför täckningsfel uppstår. Ytterligare en orsak till täckningsfel är eftersläpningen i uppdateringen av urvalsramen. Undertäckningen medför en mindre underskattning i nivåerna av antalet anställda medan påverkan på förändringsskattningarna torde vara liten. För att kompensera för undertäckningen dras ett nytt urval halvårsvis.

Tidpunkten för urvalsdragning sker i augusti avseende kvartal 4 samma år och kvartal 1 påföljande år, och i mars avseende kvartal 2 och 3 samma år. Därmed tidigareläggs urvalsdragningen med ett kvartal fr.o.m. kvartal 4 2001. Detta kan innebära en viss nivåskillnad i skattningarna p.g.a. ovanstående resonemang om undertäckning.

Övertäckningen inom den privata sektorn uppgick under första kvartalet 2002 till ca 5,8 procent. Motsvarande siffra för den offentliga sektorn var ca 12,4 procent.

## Mätning

Som i alla undersökningar med postenkäter kan felaktiga svar på frågorna förekomma på grund av missförstånd, tidsbrist eller bristande engagemang hos uppgiftslämnaren. En enklare studie har sammanställts avseende första kvartalet 2001.

## Bortfall

Inom den privata sektorn uppgick kvartalsbortfallet till 7,5 procent av de utvalda arbetsställena. Motsvarande siffra var 8,2 procent för den offentliga sektorn. I nedanstående tabeller redovisas kvartalsbortfallet ovägt efter storlek och sektor samt storleksvägt.

### Ovägt bortfall<sup>1)</sup>

Antalet anställda (Privat sektor)	Antal	Procent
1-4	560	9,0
5-9	259	9,3
10-49	528	9,1
50-99	116	7,9
100-	0	0,0
Totalt	1463	7,5

Antalet anställda (Offentlig sektor)	Antal	Procent
1-49	260	6,8
50-499	205	12,0
500-	1	0,6
Totalt	466	8,2

1) Antal bortfallsobjekt i bruttourvalet (inkl okänd övertäckning).

### Storleksvägt bortfall<sup>2)</sup>

Antalet anställda (Privat sektor)	Antal	Procent
1-4	26 349	7,9
5-9	29 503	10,7
10-49	62 089	8,2
50-99	18 838	6,3
100-	0	0,0
Totalt	136 779	5,4

2) Antal bortfall där varje objekt tilldelas registervärdet för undersökningsvariabeln "antal anställda". Bortfallet räknas upp stratumvis med respektive urvalssannolikhet.

## Bearbetning

Bearbetningsfel uppkommer t.ex. i samband med skanning och granskning. Dessa fel bedöms som små.

## Modellantaganden

Användningen av rak uppräkningsmetod för bortfallskompensation bygger på antagandet att bortfallet kan betraktas som helt slumpmässigt. Om detta inte är fallet finns risk för att skattningarna kommer att innehålla skevheter vilket i sin tur bland annat medför att konfidensintervallens trolighetsgrad minskar.

## Redovisning av osäkerhetsmått

De redovisade osäkerhetsmått definieras som:

1.96 \* (skattningens medelfel)

Exempel:

I tabell 2 beräknas antalet anställda i tillverkningsindustrin inom den privata sektorn till  $715\,159 \pm 6\,956$ .

Det 95 procentiga konfidensintervallets undre gräns blir  $715\,159 - 6\,956$  och dess övre gräns  $715\,159 + 6\,956$ , (således  $708\,203 - 722\,115$ ).

## Bra att veta

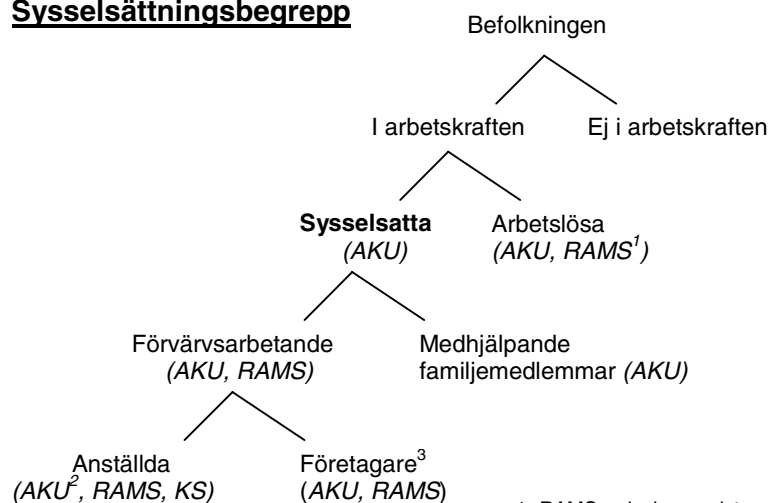
### Spridning

Undersöknings- och publiceringsfrekvensen är kvartalsvis sedan 1989. Fr. o. m. tredje kvartalet år 2000 publiceras även månadstabeller över antalet anställda (se tabell 3).

### Annan statistik

Månatlig sysselsättningsstatistik redovisas för hela arbetsmarknaden i arbeidskraftundersökningarna (AKU). En annan viktig källa är den årliga registerbaserade arbetsmarknadsstatistiken (RAMS). Dessa undersökningar är inte direkt jämförbara med den kortperiodiska sysselsättningsstatistiken (KS), huvudsakligen beroende på skillnader i undersökningsmetod, definitioner och mättdpunkt. Se nedanstående schema för ytterligare förklaring av sysselsättningsbegrepp enligt nationalräkenskaperna (NR).

### Sysselsättningsbegrepp



1. RAMS redovisar registrerad arbetslöshet
2. AKU redovisar även huvudsysslor och bisysslor under kategorin "anställda".
3. "företagare" avser enskilda firmor, handels- och kommanditbolag. Aktiebolagsägare räknas som anställda.

Mer information om statistiken och dess kvalitet ges i en särskild [Beskrivning av statistiken](#).

## In English

---

### Summary

This report contains employment figures for the entire Swedish economy including both the private and public sectors, for the first quarter of 2002. The public sector is subdivided into the following categories: the governmental sector, the municipal authorities and the county councils. The figures are based on both sample and total surveys depending on the size of the establishment. The target population includes all establishments with at least one employee. All establishments in the private sector with 100 employees or more are censused. For the public sector, establishments with 500 employees or more are censused. Public corporations are included in the private sector. The central bank and public utilities are designated to the private sector.

The total number of employees in the whole economy is estimated to 3 872 602 persons during the 1st quarter of 2002.

Standard errors are presented for selected estimates in the tables.

### List of tables

Explanation of symbols	9
1. Employment by sector, sex and terms of employment, 1st quarter of 2002	9
2. Number of employees by branch of industry and terms of employment. Private sector 1st quarter of 2002	10
3. Number of employees by industry. Private sector, January, February and March 2002	11
4. Percentage distribution of employees by industry and sex. Private sector, 1st quarter of 2002	12
5. Proportion of temporary employees in relation to total number of employees by industry. Private sector, 1st quarter of 1990 – 1st quarter of 2002	13
6A. Number of employees by sector and county, 1st quarter of 2002	14
6B. Percentage distribution of employees by county and sex, 1st quarter of 2002	15
6C. Employees in private sector by county and industry, 1st quarter of 2002	16
7. Number of employees by size of establishment and industry. Private sector, 1st quarter of 2002	19
8. Index of employment by industry and terms of employment. Private sector, 1st quarter of 1995 – 1st quarter of 2002 (1990:1=100)	21
9. Proportion of absent employees in relation to total number of employees by reason of absence, sector and sex. Private sector, 1st quarter of 2002	22
10A. Proportion of employees absent from work in relation to total number of employees by industry, 1st quarter of 2002	23
10B. Proportion of employees absent from work in relation to total number of employees by industry. Private sector, 1st quarter of 2002.	23
10C. Proportion of employees absent from work in relation to total number of employees by industry. Public sector, 1st quarter of 2002	24
11. Proportion of employees absent due to sick leave by county, 1st quarter of 2002	24

12. Proportion of absent employees in relation to total number of employees by size of establishment, sex, and reasons for absence. Private sector, 1st quarter of 2002	25
13. Development of employees' absence according to reason. Private sector, 1st quarter of 1990 – 1st quarter of 2002	26
14. Number of hires and departures by sector, sex and terms of employment, 1st quarter of 2002	27
15A. Proportion of hires and departures of permanent employees in relation to total number of permanent employees by industry, 1st quarter of 2002	28
15B. Proportion of hires and departures of permanent employees in relation to total number of permanent employees by industry. Private sector, 1st quarter of 2002	28
15C. Proportion of hires and departures of permanent employees in relation to total number of permanent employees by industry. Public sector, 1st quarter of 2002	29
16. Proportion of newly hired and departing permanent employees in relation to total number of permanent employees by size of establishment and industry. Private sector, 1st quarter of 2002	30
17. Proportion of hires and departures with respect to permanent employees to total number of permanent employees by size of establishment and development. Private sector, 1st quarter of 2002	31

### List of terms

Sysselsättning	Employment
Anställda	Employees
Tillsvidareanställda	Permanent employees
Visstidsanställda	Temporary employees
Frånvaro	Absenteeism
Sjukdom	Sickness
Frånvaro p.g.a. sjukdom	Sick leave
Semester	Holiday
Övrig orsak	Other reason
Personalomsättning	Personnel turnover
Nyanställda	Hires
Avgångna	Separations
Län	County
Näringsgren/Bransch	Industry
SNI92	NACE
Storlek	Size
Sektor	Sector
Kommun	Municipality
Landsting	County council
Stat	Government
Privat	Private